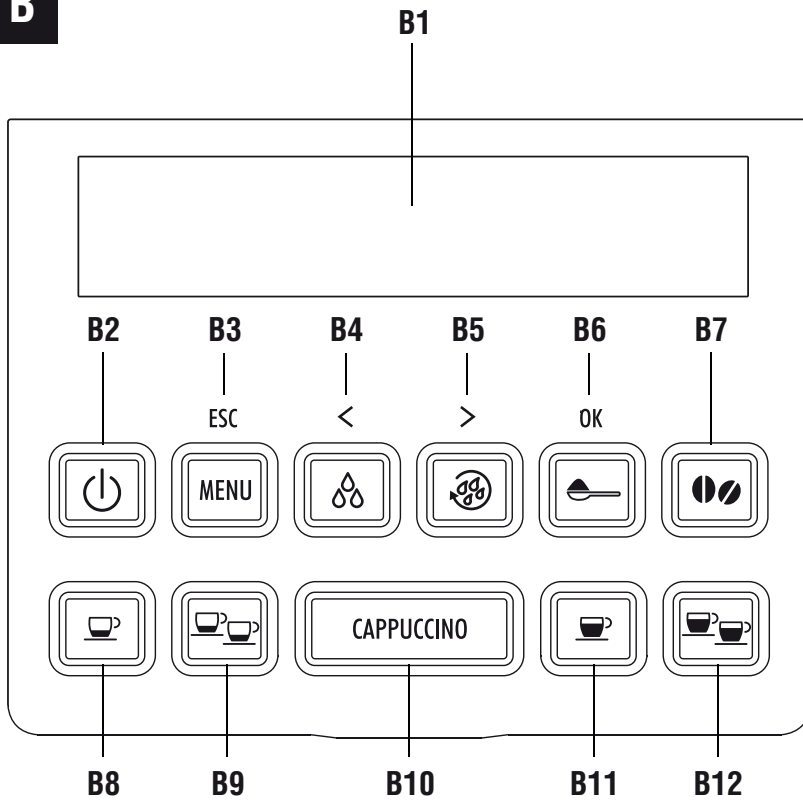
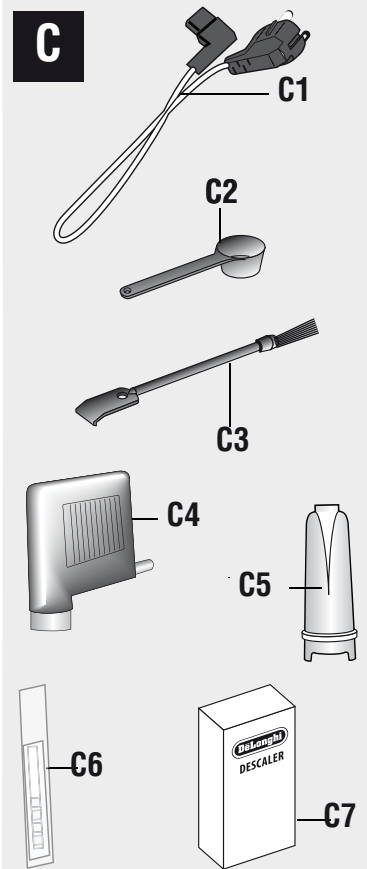
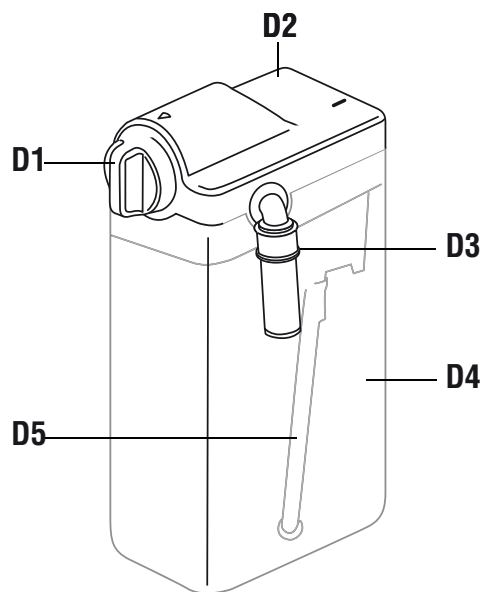


МАШИНА ДЛЯ ПРИГОТОВЛЕНИЯ КОФЕ И КАПУЧЧИНО

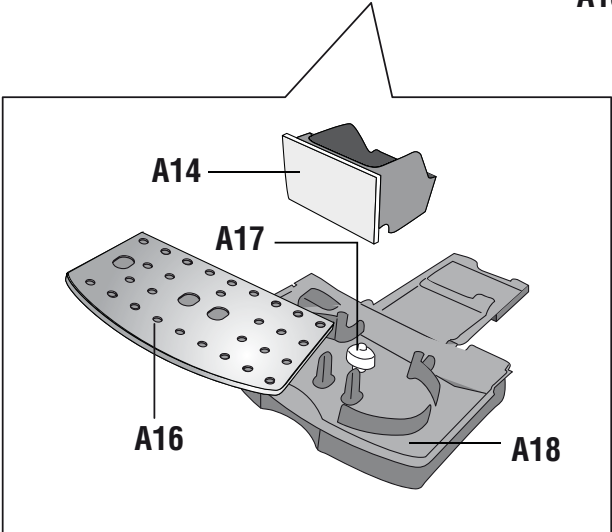
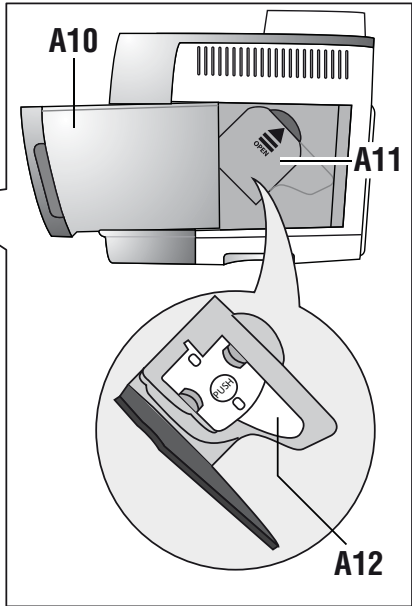
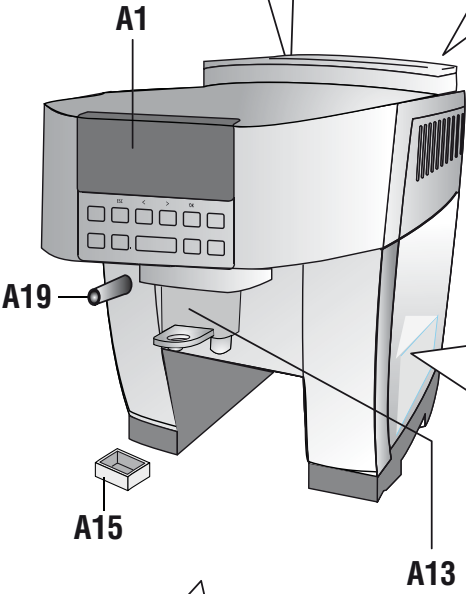
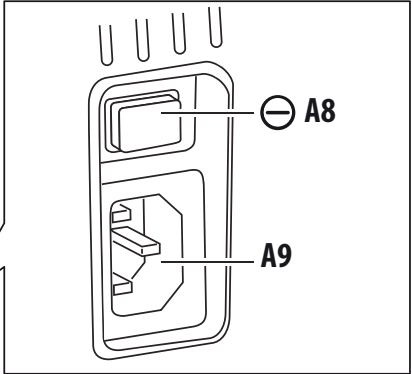
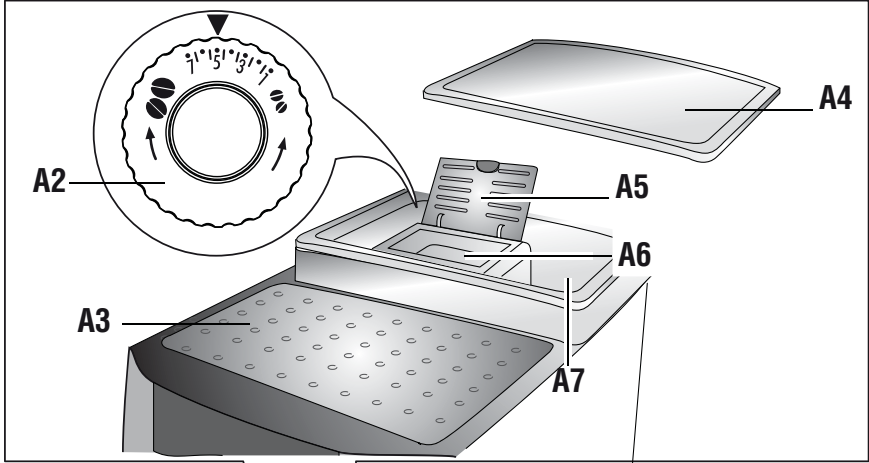
Инструкции по эксплуатации

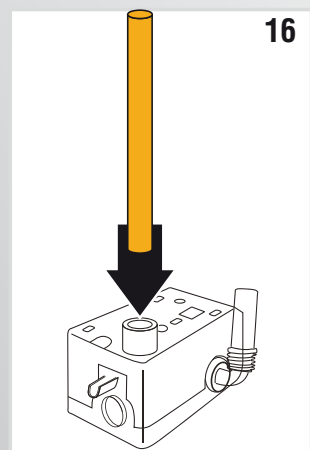
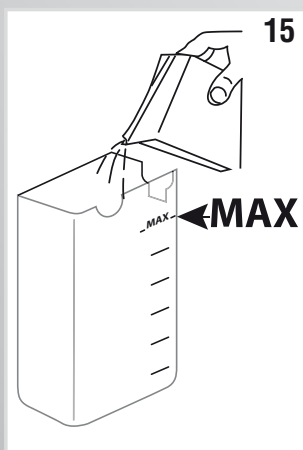
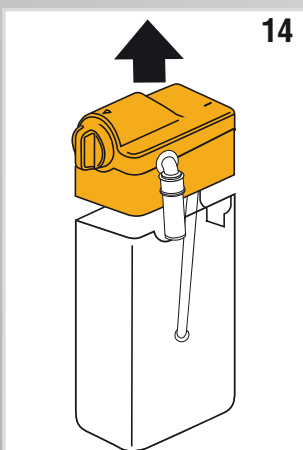
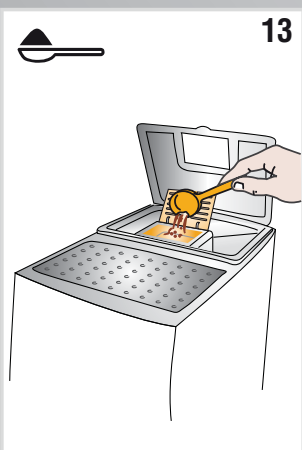
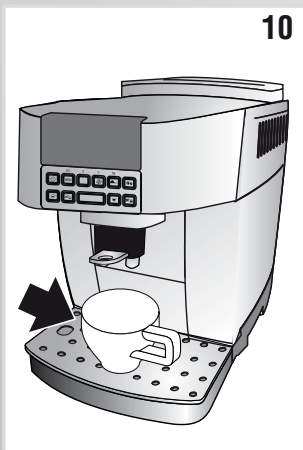
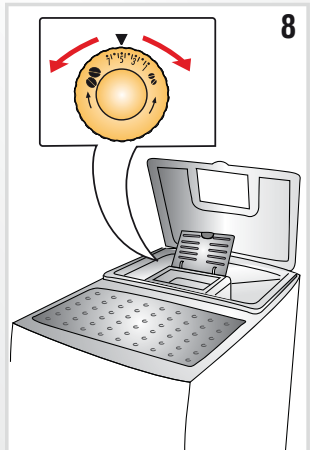
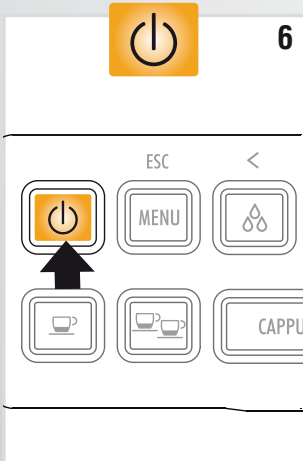
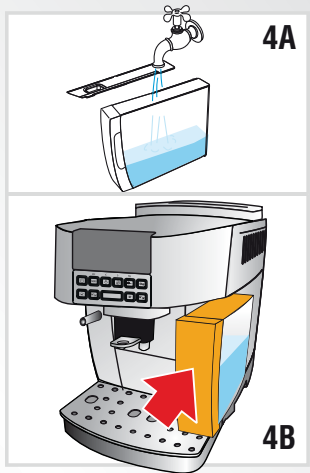
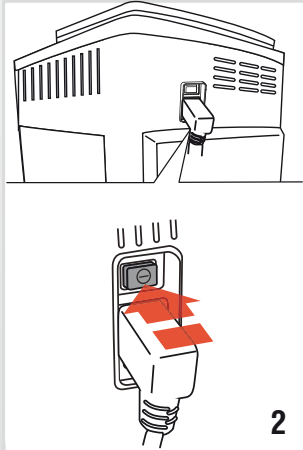
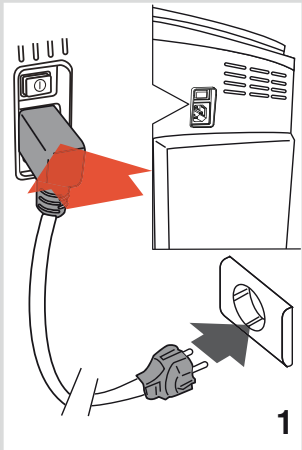


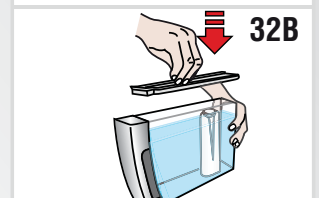
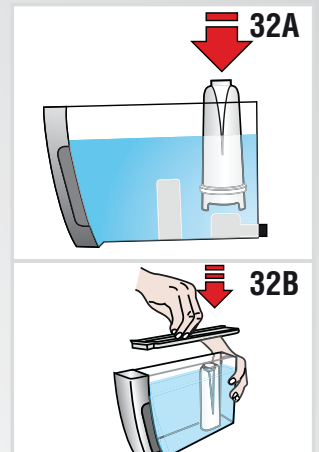
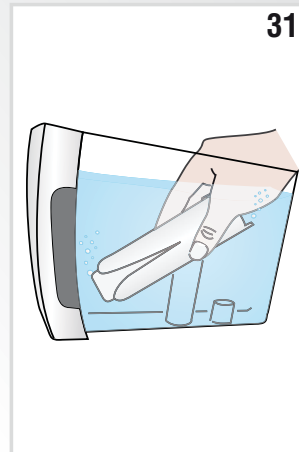
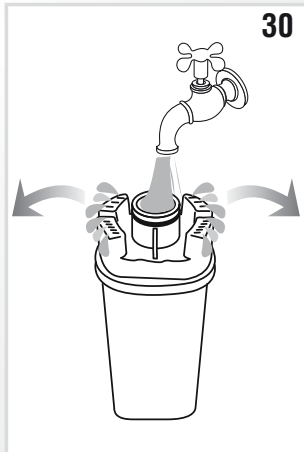
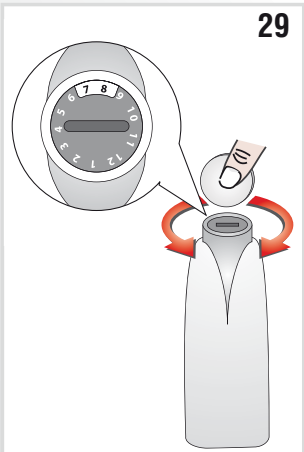
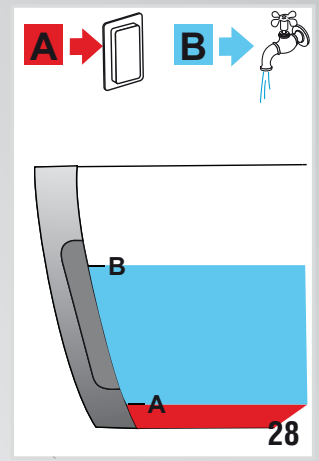
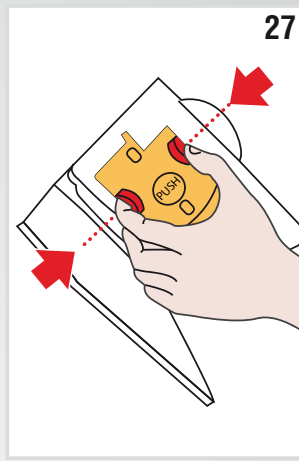
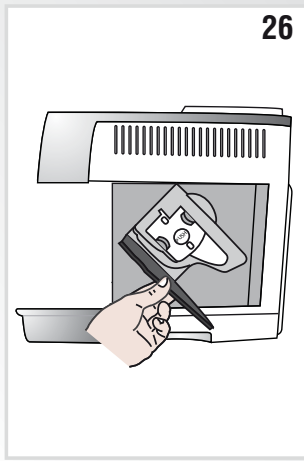
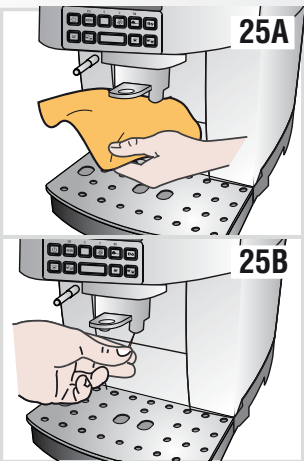
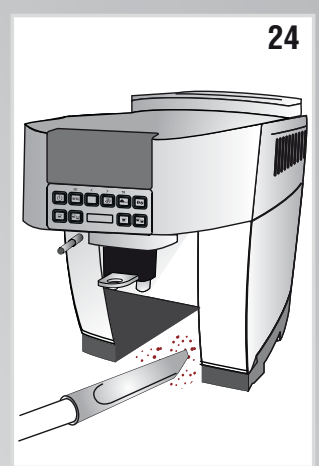
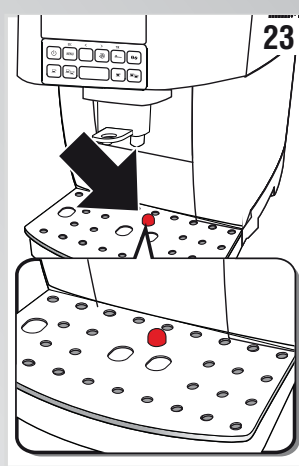
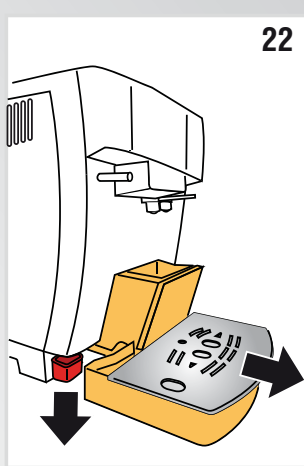
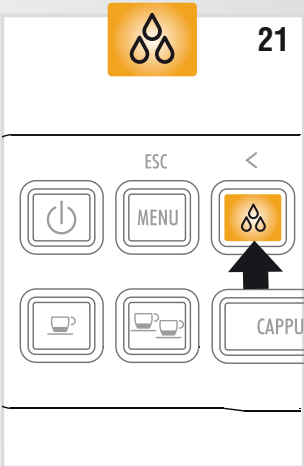
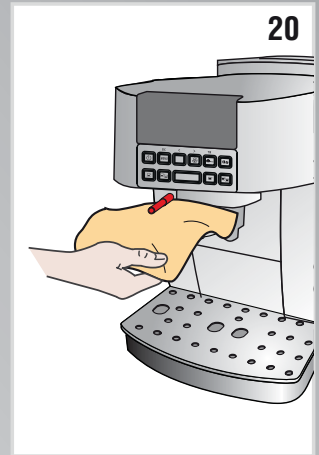
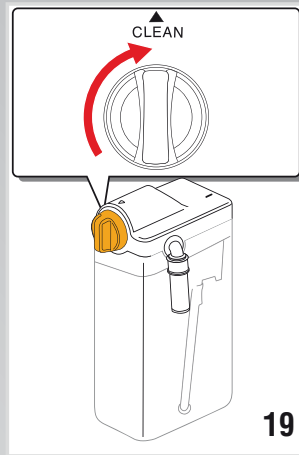
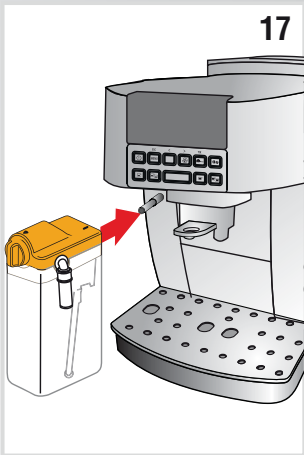
ECAM22.360

B**C****D**


A







СОДЕРЖАНИЕ

УТИЛИЗАЦИЯ	126	Приготовление вспененного молока (без кофе)	133
ВВЕДЕНИЕ	127	Приготовление молока без пены (без кофе)	133
Символы, используемые в инструкции	127	ЧИСТКА КОНТЕЙНЕРА ДЛЯ МОЛОКА ПОСЛЕ КАЖДОГО ИСПОЛЬЗОВАНИЯ	133
Буквы в скобках	127	Запрограммировать количество кофе и молока на чашку для приготовления капучино или молока	134
Поиск и устранение неисправностей	127	ПРИГОТОВЛЕНИЕ ГОРЯЧЕЙ ВОДЫ	134
БЕЗОПАСНОСТЬ	127	Изменение количества воды, подаваемой автоматически	134
Основные предупреждения по безопасности	127	ЧИСТКА	134
ИСПОЛЬЗОВАНИЕ ПО НАЗНАЧЕНИЮ	127	Чистка контейнера для кофейной гущи	134
ИНСТРУКЦИЯ ПО ПРИМЕНЕНИЮ	128	Очистка подносика для капель и поддона для слива конденсата ...	135
ОПИСАНИЕ	128	Чистка внутренней части машины	135
Описание прибора	128	Чистка бачка для воды	135
Описание панели управления	128	Чистка носиков блока подачи кофе	135
Описание аксессуаров	128	Чистка воронки для молотого кофе	135
Описание контейнера для молока. Установка устройства	128	Чистка заварочного узла	135
ПОДГОТОВИТЕЛЬНЫЕ ОПЕРАЦИИ	128	Чистка контейнера для молока	136
Проверка прибора	128	Чистка распылителя горячей воды / пара	136
Установка прибора	128	ДЕКАЛЬЦИНИРОВАНИЕ	136
Подсоединение прибора	129	ПРОГРАММИРОВАНИЕ ЖЕСТКОСТИ ВОДЫ	137
Перед вводом в эксплуатацию прибора	129	Измерение жесткости воды	137
ВКЛЮЧЕНИЕ ПРИБОРА	129	Настройка жесткости воды	137
ВЫКЛЮЧЕНИЕ ПРИБОРА	129	ФИЛЬТР ДЛЯ СМЯГЧЕНИЯ ВОДЫ	137
НАСТРОЙКИ МЕНЮ	130	Монтаж фильтра	137
Декальцинирование	130	Замена фильтра	138
Регулировка времени	130	Удаление фильтра	138
Автоматическое выключение	130	ТЕХНИЧЕСКИЕ ДАННЫЕ	138
Автоматическое включение	130	СООБЩЕНИЯ, ОТОБРАЖАЕМЫЕ НА ДИСПЛЕЕ	139
Установка температуры	130	ПОИСК И УСТРАНЕНИЕ НЕИСПРАВНОСТЕЙ	140
Экономия электроэнергии	130	УТИЛИЗАЦИЯ	
Установка жесткости воды	131		В соответствии с Европейской Директивой 2002/96/ЕС запрещается выбрасывать прибор вместе с бытовыми отходами, отправлять прибор в официальный центр утилизации.
Установка языка	131		
Установка фильтра	131		
Удаление фильтра	131		
Замена фильтра	131		
Заводские настройки (сброс)	131		
Функция статистики	131		
ПРИГОТОВЛЕНИЕ КОФЕ	131		
Выбор вкуса (аромата) кофе	131		
Выбор количества кофе в чашке	131		
Регулировка кофемолки	132		
Рекомендации для получения горячего кофе	132		
Приготовление кофе из кофейных зерен	132		
Приготовление кофе из молотого кофе	132		
ПРИГОТОВЛЕНИЕ НАПИТКОВ С МОЛОКОМ	133		
Наполните и установите контейнер для молока	133		
Отрегулируйте количество пены	133		
Приготовление капучино	133		

ВВЕДЕНИЕ

Благодарим вас за выбор автоматической машины для приготовления кофе и капучино “ЕСАМ22.360”.

Мы желаем Вам хорошо провести время в “компании” с новым прибором. Потратьте несколько минут на прочтение этой инструкции по применению. Это позволит избежать опасности или повреждения машины.

Символы, используемые в инструкции

Важные предупреждения, выражаемые этими символами. Обязательно соблюдать инструкции.



Опасно!

Несоблюдение этого предупреждения может привести к травмам от поражения электрическим током и опасности для жизни.



Внимание!

Несоблюдение этого предупреждения может привести к травмам или повреждению оборудования.



Опасность ожога!

Несоблюдение этого предупреждения может привести к ошпариванию или ожогам.



Примечание:

Этот символ указывает на рекомендации и важную для пользователя информацию.

Буквы в скобках

Буквы в скобках соответствуют обозначениям в Описании прибора (стр. 2-3).

Поиск и устранение неисправностей

В случае возникновения проблем сначала попытайтесь решить их, руководствуясь инструкциями, приведенными в параграфах “Сообщения, отображаемые на дисплее” на стр. 139 и “Устранение неисправностей” на стр. 140.

Если это окажется неэффективным или для получения дополнительной информации, обратитесь в центр обслуживания клиентов по телефону, указанному в приложении “Служба поддержки”.

Если ваша страна не указана в приложении, звоните по номеру, указанному в гарантийном талоне. В отношении ремонта, пожалуйста, свяжитесь со Службой техпомощи De'Longhi. Адреса указаны в прилагаемом к машине гарантийном талоне.

БЕЗОПАСНОСТЬ

Основные предупреждения по безопасности



Опасно!

Поскольку устройство работает на электроэнергии, оно может генерировать электрические разряды.

Соблюдайте следующие меры предосторожности:

- Не прикасайтесь к прибору мокрыми руками или ногами.
- Не прикасайтесь к вилке мокрыми руками.
- Убедитесь, что доступ к розетке всегда свободен: только тогда можно быстро отсоединить прибор.
- Вынимать вилку из розетки непосредственно за вилку. Никогда не тяните за шнур: это может привести к его повреждению.
- Чтобы полностью отключить устройство, выключить главный выключатель питания на задней панели прибора (рис. 2).
- Не пытайтесь отремонтировать неисправный прибор. Выключить прибор, вынуть вилку из розетки и обратиться в службу техпомощи.
- В случае повреждения вилки или шнура производить их замену только в Службе техпомощи De'Longhi.



Внимание!

- Храните упаковочные материалы (пластиковые пакеты, пенопласт) в недоступном для детей месте.
- Лица (включая детей) с ограниченными психическими, физическими или сенсорными возможностями или не имеющие достаточного опыта и знаний, допускаются к пользованию прибором только под строгим надзором ответственного за их безопасность лица и после прохождения инструктажа. Не разрешайте детям играть с прибором.



Опасность: Опасность ожогов!

Прибор производит горячую воду и при эксплуатации может генерировать водяной пар.

Будьте осторожны, избегайте контакта с брызгами воды или горячим паром.

ИСПОЛЬЗОВАНИЕ ПО НАЗНАЧЕНИЮ

Прибор предназначен для приготовления кофе и горячих напитков.

Любое другое использование считается неправильным.

Прибор не предназначен для коммерческого использования.

Изготовитель не несет ответственности за ущерб в результате неправильного использования прибора.

Это устройство предназначено для домашнего использования.

Его использование не предусмотрено:

- в помещениях, используемых в качестве кухни для сотрудников магазинов, офисов и аналогичных структур
- в агротуристических структурах
- в гостиницах, мотелях и других предприятиях гостиничного типа
- в пансионатах

ИНСТРУКЦИЯ ПО ПРИМЕНЕНИЮ

Перед использованием прибора внимательно прочитайте инструкции.

- Несоблюдение инструкций может стать источником травм и повреждений.

Производитель не несет ответственности за повреждения, вызванные несоблюдением данной инструкции.



Примечание:

Сохраните инструкции. При передаче/продаже прибора другим лицам инструкция обязательно передается вместе с прибором.

ОПИСАНИЕ

Описание прибора

(стр. 3 - А)

- A1. Панель управления
- A2. Ручка регулировки помола
- A3. Подогрев чашек
- A4. Крышка контейнера для кофейных зерен
- A5. Крышка воронки для молотого кофе
- A6. Воронка для молотого кофе
- A7. Контейнер для кофейных зерен
- A8. Главный выключатель
- A9. Отсек разъема силового шнура
- A10. Бачок для воды
- A11. Дверца заварочного узла
- A12. Заварочный узел
- A13. Блок подачи кофе (регулируется по высоте)
- A14. Контейнер для кофейной гущи
- A15. Поддон для слива конденсата
- A16. Подставка для чашек
- A17. Индикатор уровня воды в подносике для капель
- A18. Подносик для капель
- A19. Распылитель горячей воды и пара

Описание панели управления

(стр. 2 - В)

Некоторые кнопки панели имеют двойную функцию: они указываются в описании в скобках.

- B1. Дисплей: помогает в пользовании прибором
- B2. Кнопка : для включения или выключения прибора
- B3. Кнопка **MENU** (меню) для доступа в меню (При входе в MENU программирования кнопка имеет функцию кнопки "ESC" (выход): нажать кнопку, чтобы выйти из выбранной функции и вернуться в главное меню)
- B4. Кнопка для производства пара при приготовлении напитков с молоком (При входе в MENU программирования кнопка имеет функцию кнопки <: нажать для просмотра назад)
- B5. Кнопка : для осуществления промывки (При входе в MENU программирования кнопка имеет

функцию кнопки >: нажать для просмотра вперед)

- B6. Кнопка : для приготовления кофе из молотого кофе (При входе в MENU: кнопка "OK", нажать для подтверждения выбранного элемента)
- B7. Кнопка для выбора вкуса (аромата) : нажать, чтобы выбрать аромат кофе
- B8. Кнопка : для приготовления 1 чашки кофе ристретто ("ristretto")
- B9. Кнопка : для приготовления 2 чашек кофе ристретто ("ristretto")
- B10. Кнопка **SAPPUSINO (КАПУЧИНО)** : для приготовления 1 чашки капучино или вспененного молока
- B11. Кнопка : для приготовления 1 чашки кофе лунго
- B12. Кнопка : для приготовления 2 чашек кофе лунго

Описание аксессуаров

(стр. 2 - С)

- C1. Шнур питания
- C2. Мерный стакан
- C3. Щетка для чистки
- C4. Блок подачи горячей воды
- C5. Фильтр для смягчения воды (на некоторых моделях)
- C6. Индикаторная полоска для измерения жесткости воды
- C7. Средство для удаления накипи (декальцификатор)

Описание контейнера для молока. Установка устройства

(стр. 3 - D)

- D1. Ручка регулировки пены
- D2. Крышка контейнера для молока
- D3. Трубка для подачи вспененного молока (регулируемая)
- D4. Контейнер для молока
- D5. Погружная трубка для молока

ПОДГОТОВИТЕЛЬНЫЕ ОПЕРАЦИИ

Проверка прибора

После распаковки проверьте целостность прибора и наличие всех аксессуаров. Не используйте прибор при наличии очевидных повреждений. Обратитесь в службу техпомощи De'Longhi.

Установка прибора



Внимание!

При установке прибора необходимо соблюдать следующие меры безопасности:

- Устройство излучает тепло в окружающую среду. После размещения прибора на рабочей поверхности убедиться, что между поверхностями прибора, боковыми и задней стенками остается свободное пространство не менее 3 см и не менее 15 см над прибором.
- Любое проникновение воды может привести к повреждению прибора.

Не устанавливайте устройство вблизи водных кранов или раковин.

- Устройство может быть повреждено при замерзании в нем воды.

Не устанавливайте устройство в месте, где температура может опускаться ниже точки замерзания.

- Расположите шнур питания так, чтобы он не повредился об острые края или от контакта с горячими поверхностями (например, электрическая плита).

Подсоединение прибора



Внимание!

Убедитесь, что напряжение в сети соответствует указанному на табличке в нижней части прибора.

Подключите устройство к электрической розетке, соответствующей всем нормам с минимальным током 10А и системой заземления.

В случае несовместимости вилки и розетки заменить розетку на подходящий тип с помощью квалифицированного персонала.

Перед вводом в эксплуатацию прибора




Примечание:

- Прибор прошел заводские испытания с использованием кофе, поэтому в кофемолке могут присутствовать следы кофе. В любом случае гарантируется, что данный прибор новый.
- Рекомендуется сразу же отрегулировать жесткость воды, как показано в параграфе “Программирование жесткости воды” (стр. 137).


1. Вставить силовой шнур в гнездо на задней стенке панели и подключить устройство к электрической сети (рис.1), нажать выключатель на задней панели (рис. 2).

Выбрать нужный язык (языки чередуются каждые 3 секунды):

2. Когда появится итальянский язык, нажать кнопку на несколько секунд  (рис. 3), пока на дисплее не появится сообщение: “ENGLISH installed” (итальянский установлен).

Затем следуйте указаниям на экране прибора:

3. “FILL TANK”(заполнить бачок): вынуть бачок воды, заполнить его свежей водой до линии MAX (рис. 4А), установить бачок на место (рис. 4В).
4. Поставить под блок подачи воды емкость с минимальной вместимостью 100 мл (рис. 5).
5. “INSERT WATER SPOUT” (включить блок подачи воды): Проверить, что на распылитель установлен блок подачи горячей воды и поставить под блок подачи воды емкость с минимальной вместимостью 100 мл (рис. 5).
6. На дисплее отобразится сообщение “Hot water Confirm?” (Горячая вода Подтвердить?)

7. Нажмите кнопку,  чтобы подтвердить: прибор подаст воду и автоматически выключится.

Теперь кофеварка готова к нормальной эксплуатации.



Примечание:

- При первом использовании необходимо сделать 4-5 пробных чашек кофе или капучино, прежде чем прибор начнет давать удовлетворительный результат.

ВКЛЮЧЕНИЕ ПРИБОРА



Примечание:


Прежде чем включать устройство, выключить главный выключатель питания на задней панели прибора (рис. 2).

При каждом включении устройство автоматически выполняет цикл подогрева и полоскания, которые нельзя прервать. Прибор готов к использованию только после выполнения этого цикла.



Опасность ошпаривания!

Во время промывки носиков блока подачи кофе выходит немного горячей воды, которая собирается в подносик для капель. Будьте осторожны, избегайте контакта с брызгами воды.

- Чтобы включить устройство, нажмите кнопку  (рис. 6); на дисплее появится сообщение “Heating up Please wait” (Нагревание Пожалуйста, подождите).

После завершения нагревания на дисплее устройства выводится другое сообщение: “Rinsing” (промывка); в дополнение к нагреванию бойлера прибор пропускает горячую воду по внутренним каналам, нагревая их.

Прибор нагрелся, когда на дисплее появится сообщение “Pronta all'uso” (Готов к использованию) и выбран вкус кофе.

ВЫКЛЮЧЕНИЕ ПРИБОРА


При каждом выключении прибор выполняет автоматический цикл промывки, который нельзя прервать.



Опасность ошпаривания!

Во время промывки из носиков блока подачи кофе выходит немного горячей воды.


Будьте осторожны, избегайте контакта с брызгами воды.

Чтобы выключить устройство, нажмите кнопку  (рис. 6). Прибор выполняет промывку и затем выключается (режим ожидания).



Примечание:

Если устройство не используется в течение длительного периода времени, выньте вилку из розетки:

- выключить устройство, нажав кнопку  (рис. 6);
- нажать главный выключатель (рис. 2).



Внимание!

Никогда не нажимайте выключатель при включенном приборе.

НАСТРОЙКИ МЕНЮ


Доступ к меню программирования осуществляется нажатием кнопки **MENU'**.

Декальцинирование

В отношении инструкций по декальцинированию см. стр. 136.

Регулировка времени


Если вы хотите настроить время на дисплее, выполните следующие действия:

1. Нажмите кнопку **MENU'** для входа в меню;
2. Нажмите кнопку  или  пока на дисплее не появится надпись "Set time" (регулировать время);
3. Нажмите кнопку ;
4. Нажмите кнопку  или  чтобы изменить часы;
5. Нажмите кнопку  для подтверждения;
6. Нажмите кнопку  или  чтобы изменить минуты;
7. Нажмите кнопку  для подтверждения.

Время настроено: нажмите кнопку **MENU'** для выхода из меню.

Автоматическое выключение

Вы можете установить автоматическое отключение на 15 или 30 минут или на 1, 2 или 3 часа.

1. Нажмите кнопку **MENU'** для входа в меню;
2. Нажмите кнопку  или , пока на дисплее не появится надпись "Auto-off" (автоматическое выключение);
3. Нажмите кнопку ;
4. Нажмите кнопку  или , пока не появится нужное количество часов функционирования (15 или 30 минут, либо 1, 2 или 3 часа);
5. Нажмите кнопку  для подтверждения.

Автоматическое выключение перепрограммировано: нажмите кнопку **MENU'** для выхода из меню.




Автоматическое включение

Можно установить время автоматического включения с тем, чтобы прибор был готов к использованию в заданное время (например, утром) и можно было сразу приготовить кофе.




Примечание:



Для активации этой функции необходимо правильно настроить время.

1. Нажмите кнопку **MENU'** для входа в меню;
2. Нажмите кнопку  или , пока на дисплее не появится надпись "Auto-start" (автоматическое включение);
3. Нажмите кнопку : на дисплее появится надпись "Enable?" (включить?);

4. Нажмите кнопку  для подтверждения;
5. Нажмите кнопку  или , чтобы выбрать часы;
6. Нажмите кнопку  для подтверждения;
7. Нажмите кнопку  или , чтобы изменить минуты;
8. Нажмите кнопку  для подтверждения;
9. Нажмите кнопку **MENU'** для выхода из меню.

После подтверждения времени активация автоматического включения указывается на дисплее символом,  который появляется рядом с часами и под пунктом меню Автоматическое включение.

Чтобы отключить:

1. Выберите в меню пункт автоматического включения;
2. Нажмите кнопку : на дисплее появится надпись "Disable?" (отключить?);
3. Нажмите кнопку  для подтверждения.

Символ  на дисплее исчезнет.

Установка температуры

Если вы хотите изменить температуру воды (низкая, средняя, высокая, максимальная) для приготовления кофе, действуйте следующим образом:





1. Нажмите кнопку **MENU'** для входа в меню;
2. Нажмите кнопку  или , пока на дисплее не появится надпись "Set temperature" (установить температуру);
3. Нажмите кнопку ;
4. Нажмите кнопку  или , пока на дисплее не появится нужная температура (низкая, средняя, высокая, максимальная);
5. Нажмите кнопку  для подтверждения.

Температура перепрограммирована: нажмите кнопку **MENU'** для выхода из меню.

Экономия электроэнергии

С помощью этой функции вы можете включить или отключить режим энергосбережения. Активная функция обеспечивает снижение потребления энергии в соответствии с действующими европейскими стандартами.

Активация режима энергосбережения сигнализируется звездочкой в пункте "Energy saving".

1. Нажмите кнопку **MENU'** для входа в меню;
2. Нажмите кнопку  или , пока на дисплее не появится надпись "Energy saving";
3. Нажмите кнопку : на дисплее появится надпись "Enable?" или "Disable?" (включить или выключить?);
4. Нажмите кнопку , чтобы включить или отключить режим энергосбережения.

Нажмите кнопку **MENU'** для выхода из меню.

Когда функция активирована, на дисплее примерно через 1 минуту появится надпись "Energy saving".



Примечание:





В режиме энергосбережения прибор приготовит первую порцию кофе только через несколько секунд, так как он должен сначала нагреться.

Установка жесткости воды

В отношении инструкций по настройке жесткости воды см. стр. 136.

Установка языка

Если вы хотите настроить язык на дисплее, выполните следующие действия:

1. Нажмите кнопку **MENU'** для входа в меню;
2. Нажмите кнопку  или , пока на дисплее не появится надпись "Set language" (установить язык);
3. Нажмите кнопку ;
4. Нажмите кнопку  или , пока на дисплее не появится нужный язык;
5. Нажмите кнопку  для подтверждения.

Язык перепрограммирован: нажмите кнопку **MENU'** для выхода из меню.

Установка фильтра

В отношении инструкций по установке фильтра см. параграф "Установка фильтра" (стр. 137).

Удаление фильтра

В отношении инструкций по удалению фильтра см. параграф "Удаление фильтра" (стр. 138).

Замена фильтра

В отношении инструкций по замене фильтра см. параграф "Замена фильтра" (стр. 138).






Заводские настройки (сброс)

С помощью этой функции можно перезагрузить все настройки меню и все запрограммированные значения, возвращаясь к заводским установкам (кроме языка, который уже был настроен).

1. Нажмите кнопку **MENU'** для входа в меню;
2. Нажмите кнопку  или , пока на дисплее не появится надпись "Default values" (заводские параметры);
3. Нажмите кнопку ;
4. На дисплее появится надпись "Config?" (подтвердить?);
5. Нажмите кнопку  для подтверждения и выхода.

Функция статистики

Эта функция отображает статистические данные о приборе. Для их просмотра выполните следующие действия:

1. Нажмите кнопку **MENU'** для входа в меню;
2. Нажмите кнопку  или , пока на дисплее не появится надпись "Statistics" (статистика);
3. Нажмите кнопку ;
4. Нажатием кнопки  или  можно проверить:
 - сколько порций кофе приготовлено
 - сколько выполнено операций по декальцированию
 - сколько всего израсходовано литров воды
 - сколько раз был замен фильтр для воды
 - количество приготовленных напитков с молоком (КАПУЧИНО).
5. Нажмите 2 раза кнопку  для выхода из меню.


ПРИГОТОВЛЕНИЕ КОФЕ

Выбор вкуса (аромата) кофе

Прибор имеет заводскую установку для приготовления кофе с нормальным вкусом.





Можно выбрать один из следующих ароматов:

- Сверхлегкий вкус
- Легкий вкус
- Нормальный вкус
- Крепкий вкус
- Сверхкрепкий вкус

Чтобы изменить вкус, нажать несколько раз кнопку  (рис. 7), пока на дисплее не появится желаемый вкус.

Выбор количества кофе в чашке

Прибор имеет заводскую настройку на автоматическую подачу следующих количеств кофе:

- кофе ристретто (крепкий), если нажать кнопку  (≈40мл);
- кофе лунго (слабый), если нажать кнопку  (≈120мл);
- две порции кофе ристретто, если нажать кнопку ;
- две порции кофе лунго, если нажать кнопку .

Если вы хотите изменить количество кофе (которое аппарат автоматически подает в чашку), выполните следующие действия:

- нажмите и удерживайте кнопку, крепость которой вы хотите изменить, пока на дисплее не появится сообщение "PROGRAM QUANTITY" (ПРОГРАММА КОЛИЧЕСТВА): отпустите кнопку;
- как только кофе в чашке достигнет требуемого уровня, нажмите эту же кнопку еще раз, чтобы сохранить в памяти новое количество.

Теперь при нажатии этой кнопки прибор сохранит новые настройки.

Регулировка кофемолки

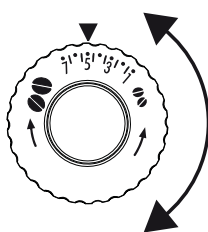
Кофемолка регулировке не подлежит, по крайней мере на начальном этапе, потому что она уже была отрегулирована на заводе на правильную подачу кофе.

Однако, если после первых порций кофе не имеет достаточной консистенции и дает слабую пенку или слишком жидкий (каплями), необходимо отрегулировать степень помола специальным регулятором (рис. 8).



Примечание:

Ручку регулировки можно включать только при работающей кофемолке.



Если кофе вытекает слишком медленно или не вытекает совсем, повернуть регулятор по часовой стрелке на один клик.

Чтобы получить насыщенный кофе и улучшить качество пенки, повернуть регулятор против часовой стрелки на

один клик (не более одного клика за один раз, иначе кофе будет выходить каплями).

Результат такой регулировки будет очевиден только после приготовления не менее 2 чашек кофе. Если после регулировки не достигнут желаемый результат, повторить регулировку поворачивая ручку еще на один клик.

Рекомендации для получения горячего кофе

Чтобы получить горячий кофе, рекомендуется:

- выполнить промывку нажав на кнопку : из блока подачи выходит горячая вода, которая нагревает внутренний контур прибора и, тем самым способствует нагреванию кофе;
- нагрейте горячей водой чашки (использовать функцию горячей воды);
- увеличить температуру кофе в меню программирования (стр. 130).

Приготовление кофе из кофейных зерен



Внимание!

Не используйте карамелизированные или засахаренные кофейные зерна, так как они могут слипнуться и повредить кофемолку.

1. Насыпать кофейные зерна в контейнер (рис. 9).
2. Поместить под носики блока подачи:
 - 1 чашку, если вы хотите получить 1 порцию кофе (рис. 10);
 - 2 чашки, если вы хотите получить 2 порции кофе (рис. 11);
3. Опустите блок подачи, приблизив его как можно ближе к чашке: пенка (крема) получится лучше (рис. 12).
4. Нажмите соответствующую кнопку для желаемого режима подачи.



5. Подготовка начинается и на дисплее указывается выбранный тип кофе.

После завершения подготовки прибор готов для повторного использования.



Примечание:

- Во время приготовления кофе подача может быть остановлена в любое время нажатием одной из кнопок подачи.
- После окончания подачи, если вы хотите увеличить количество кофе в чашке, просто удерживайте (в течение 3 секунд) одну из кнопок подачи.



Примечание:

Чтобы получить более горячий кофе, см. параграф **“Советы для получения горячего кофе”**.



Внимание!

- Если кофе выходит каплями или слишком жидкий с небольшим количеством пенки или слишком холодный, см. рекомендации в разделе **“Устранение неисправностей”** (стр. 140).
- Во время использования прибора на дисплее появляются предупреждающие сообщения, смысл которых указан в параграфе **“Сообщения, отображаемые на дисплее”** (стр. 139).

Приготовление кофе из молотого кофе



Внимание!



- Никогда не кладите кофейные зерна в воронку для молотого кофе: риск повреждения прибора.
- Никогда не вводите молотый кофе в выключенный прибор: риск загрязнения внутренней части машины. В этом случае можно повредить прибор.
- Никогда не вводите более 1 мерной ложки, в противном случае можно испачкать прибор или засорить воронку.



Примечание:

При использовании молотого кофе можно сделать только одну чашку кофе за один раз.

1. Проверить, что машина включена.
2. Нажмите кнопку .
3. Проверить, что воронка не засорена, насыпать мерную ложку молотого кофе (рис. 13).

4. Поместить чашку под носики блока подачи кофе.
5. Нажать кнопку подачи для 1 чашки ( или ).
6. Подготовка начинается.

ПРИГОТОВЛЕНИЕ НАПИТКОВ С МОЛОКОМ



Примечание!

- Для получения богатой молочной пены или без больших пузырей всегда очищать крышку контейнера для молока и распылитель горячей воды, как описано в параграфе “чистка контейнера для молока” на стр. 133 и 136.

Наполните и установите контейнер для молока

1. Снимите крышку (рис. 14).
2. Наполните контейнер достаточным количеством молока, не превышая отметки MAX на контейнере (рис. 15). Имейте в виду, что каждая метка на контейнере соответствует 100 мл молока.






Примечание!

- Для получения более плотной и однородной пены используйте обезжиренное или полужирное молоко при температуре холодильника (около 5 °С).
 - Если включен режим “risparmio energetico” (энергосбережение), подача напитка может занять несколько секунд.
3. Проверить, что погружная трубка молока установлена правильно на дно крышки контейнера для молока (рис. 16).
 4. Поместить крышку на контейнер молока.
 5. Снимите блок подачи горячей воды с распылителя.
 6. Закрепить контейнер на распылитель нажатием до упора (рис. 17).
 7. Поставить достаточно большую чашку под носики блока подачи кофе и под трубку подачи вспененного молока; отрегулировать длину трубки молока, просто потянув ее вниз к чашке (рис. 18).
 8. Следуйте данным ниже инструкциям для каждой отдельной функции.

Отрегулируйте количество пены

Поворотом ручки регулировки пены в крышке контейнера для молока можно выбрать количество молочной пены, подаваемой в молочные напитки.

Положение регулятора	Описание	Рекомендуется для...
	Без пены	кофе с молоком / горячее молоко (без пены)

	Мало пены	латте маккиато
	Макс. пены	КАПУЧИНО / ВСПЕНЕННОЕ МОЛОКО

Приготовление капучино

1. Заполнить и прикрепить контейнер для молока, как описано выше.
2. Поверните ручку регулировки пены в крышке контейнера для молока в положение требуемого количества пены.
3. Нажмите кнопку CAPPUCCINO (капучино); На дисплее появится сообщение “CAPPUCCINO” и прогресс-бар, который заполняется по мере приготовления напитка.
4. Через несколько секунд молоко начинает поступать из трубки подачи молока в чашку. Для напитков, предусмотренных программой, прибор автоматически готовит кофе после подачи молока.



Примечание!

- Если во время подачи вы хотите прервать приготовление, нажмите дважды кнопку CAPPUCCINO.
- По окончании подачи, если вы хотите увеличить количество молока в чашке, просто удерживайте (в течение 3 секунд) кнопку CAPPUCCINO.
- Не оставляйте долго контейнер для молока вне холодильника: чем выше температура молока (идеальная 5°C), тем хуже качество пены.

Приготовление вспененного молока (без кофе)

Действуйте, как описано выше (приготовление капучино или латте маккиато), нажав 2 раза (вместо одного) кнопку CAPPUCCINO.



Примечание!

Если во время подачи вы хотите прервать приготовление молока, нажмите один раз кнопку CAPPUCCINO.

Приготовление молока без пены (без кофе)

Действуйте, как описано выше (Приготовление вспененного молока), повернув ручку регулировки пены в положение



ЧИСТКА КОНТЕЙНЕРА ДЛЯ МОЛОКА ПОСЛЕ КАЖДОГО ИСПОЛЬЗОВАНИЯ



Внимание! Опасность ожога

Во время чистки каналов внутри контейнера для молока из трубки подачи вспененного молока выходит немного горячей воды и пара. Будьте осторожны, избегайте контакта с брызгами воды.

Каждый раз после приготовления напитка с молоком необходимо удалять остатки молока. Действуйте следующим образом:

1. Оставьте контейнер для молока в приборе (выливать молоко необязательно).
2. Поставьте чашку или другую емкость под трубку подачи вспененного молока.
3. Поверните ручку регулировки пены в положение CLEAN (чистка) (рис. 19): операция отображается на дисплее (рис. 34) и останавливается автоматически.
4. Установить ручку регулировки на один из элементов выбора пены.
5. Снимите контейнер для молока и губкой прочистите распылитель пара (рис. 20).



Примечание!

- Если требуется приготовить несколько чашек с молочным напитком, выполнить чистку после последней чашки.
- Хранить контейнер с молоком в холодильнике.
- В некоторых случаях во время чистки требуется прогреть прибор.

Запрограммировать количество кофе и молока на чашку для приготовления капучино или молока

Прибор имеет заводскую настройку для подачи стандартных количеств продуктов. Если вы хотите изменить эти значения, выполните следующие действия:

1. Поставьте чашку под носики блока подачи кофе и под трубку подачи молока.
2. Нажмите и удерживайте кнопку CAPPUCCINO пока на дисплее не появится надпись "PROGRAM MILK Program Quantity" (ПРОГРАММА МОЛОКА Программа количества).
3. Отпустите кнопку. Машина начинает подачу молока.
4. По достижении нужного количества молока в чашке снова нажмите кнопку CAPPUCCINO.
5. Машина прекращает подачу молока и через несколько секунд начинает подавать кофе: на дисплее появится сообщение "PROGRAM COFFEE Program Quantity" (ПРОГРАММА КОФЕ Программа количества).
6. Как только кофе в чашке оказывается нужное количество, нажмите кнопку CAPPUCCINO. Подача кофе прекращается.

Теперь прибор перепрограммирован на новое количество молока и кофе.

ПРИГОТОВЛЕНИЕ ГОРЯЧЕЙ ВОДЫ



Внимание! Опасность ошпаривания.

Никогда не оставляйте машину без присмотра во время приготовления горячей воды. Во время подачи блок подачи сильно нагревается, поэтому следует брать только за ручку.

1. Убедитесь, что блок подачи горячей воды установлен правильно (рис. 4).
2. Поставьте емкость под блок подачи (как можно ближе, чтобы избежать разбрызгивания).
3. Нажать кнопку (рис. 21). На дисплее появится сообщение "HOT WATER (ГОРЯЧАЯ ВОДА)" и прогресс-бар, который заполняется по мере приготовления воды.
4. Машина выдает 250 мл горячей воды, а затем автоматически останавливает подачу. Чтобы вручную остановить подачу горячей воды, нажать кнопку .



Примечание!

Если включен режим "Energy saving" (энергосбережение), подача горячей воды может занять несколько секунд.

Изменение количества воды, подаваемой автоматически

Машина имеет заводскую настройку для автоматической подачи примерно 250 мл горячей воды. Если вы хотите изменить количество, выполните следующие действия:

1. Поместите под блок подачи емкость.
2. Нажмите и удерживайте кнопку , пока на дисплее не появится сообщение "Hot Water Program Quantity" (Горячая вода Программа количества); затем отпустите кнопку .
3. Когда горячая вода в чашке достигает желаемого уровня, нажмите кнопку еще раз .

Теперь прибор перепрограммирован на новое количество.

ЧИСТКА



Внимание!

- Для чистки машины нельзя использовать растворители, абразивные моющие средства или спирт. На суперавтоматических машинах De'Longhi нет необходимости использовать очищающие химические добавки.
- Компоненты прибора нельзя мыть в посудомоечной машине.
- Не применять металлические предметы для удаления накипи или отложений кофе, так как они могут поцарапать металлические или пластиковые поверхности.

Чистка контейнера для кофейной гущи

Когда на дисплее появляется надпись "SVUOTARE CONTENITORE FONDI!" (опорожнить контейнер для гущи), необходимо опорожнить и очистить контейнер. До тех пор, пока вы не очистите контейнер для гущи, на дисплее отображается это сообщение, и машина не может варить кофе.

Для очистки (при включенном приборе):

- Вынуть, опорожнить и очистить подносик для капель (рис. 22).
- Опорожнить и очистить контейнер для гущи, тщательно удаляя налившуюся гущу со дна контейнера.

- Проверить поддон для слива конденсата (красный) и, при необходимости, опорожнить.



Внимание!

Прежде чем вынимать подносик для капель, **нужно** сначала опорожнить контейнер для гущи, даже если он полу-пустой.

Если этого не сделать, может случиться, что при приготовлении следующих порций кофе контейнер для гущи заполнится больше, чем ожидалось, и засорит машину.

Очистка подносика для капель и поддона для слива конденсата



Внимание!

Если не опорожнять регулярно подносик для капель, вода перельется через край и просочится внутрь или рядом с машиной. Это может привести к повреждению машины, опорной поверхности или близлежащей зоны.

Подносик для капель снабжен индикатором-поплавком (красного цвета) уровня воды (рис. 23). Следует опорожнять и очищать подносик, не дожидаясь, когда индикатор начнет выступать из подставки для чашек.

Чтобы вынуть подносик для капель :

1. Вынуть подносик для капель и контейнер для кофейной гущи (рис. 22).
2. Опорожнить и вымыть подносик для капель и контейнер для кофейной гущи.
3. Проверить поддон для слива конденсата (красный) и, при необходимости, опорожнить.
4. Установить на место подносик для капель и контейнер для кофейной гущи;

Чистка внутренней части машины



Опасно!

Прежде чем приступать к чистке внутренней части, выключить (см. раздел “Выключение”) и отсоединить прибор от сети. Никогда не погружайте прибор в воду.

1. Регулярно (примерно раз в месяц) проверять чистоту внутренней части прибора (для этого вынуть подносик для капель). При необходимости удалите кофейный налет с помощью щетки и губки.
2. Удалить все загрязнения с помощью пылесоса (рис. 24).

Чистка бачка для воды

1. Периодически (примерно раз в месяц и при каждой смене фильтра смягчения воды (если есть) с помощью влажной тряпки и мягкого моющего средства очищать бачок для воды (A9).

2. Вынуть фильтр (если есть) и промыть водопроводной водой.
3. Установить фильтр (если есть) на место, заполнить бачок пресной водой и установить на место.

Чистка носиков блока подачи кофе

1. Прочистить носики блока подачи кофе с помощью губки или тряпочки (рис. 25A).
2. Убедитесь, что отверстия блока подачи кофе не забиты. При необходимости удалите кофейный налет с помощью щетки и губки (рис 25B).

Чистка воронки для молотого кофе

Периодически проверяйте (примерно раз в месяц) состояние чистоты воронки для молотого кофе (A6). При необходимости удалите отложения кофе с помощью кисточки.

Чистка заварочного узла

Прочищать заварочный узел (A12) не реже одного раза в месяц.



Внимание!

Нельзя вынимать заварочный узел при включенной машине.

1. Убедитесь в том, что машина выключена (см. “Выключение прибора”, стр. 129.)
2. Вынуть бочок для воды.
3. Открыть дверцу заварочного узла (рис. 26), расположенную на правой стороне.
4. Нажать две красные кнопки и одновременно потянуть заварочный узел наружу (рис. 27).



Внимание!

ПРОМЫВАТЬ ТОЛЬКО ВОДОЙ

БЕЗ МОЮЩИХ СРЕДСТВ - БЕЗ ПОСУДОМОЕЧНОЙ МАШИНЫ

Чистить заварочный узел без использования моющих средств, которые могут его повредить.

5. Погрузить заварочный узел на 5 минут в воду, а затем промыть под струей воды.
6. С помощью кисточки удалить остатки кофе из отсека заварочного узла.
7. После чистки установить заварочный узел на держатель; нажать на PUSH до щелчка.

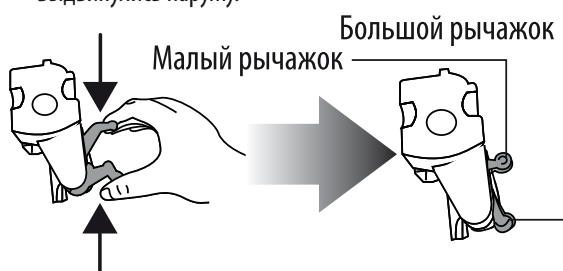


Примечание:

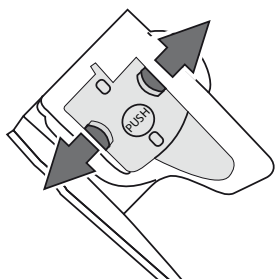
Если заварочный узел вставляется с трудом, довести его до нужного размера (до установки), нажав на два рычага, как показано на рисунке.



- После установки проверьте, что две красные кнопки выдвинулись наружу.



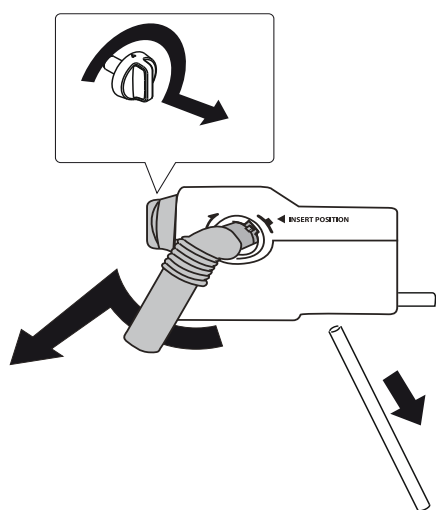
- Закройте дверцу заварочный узел.



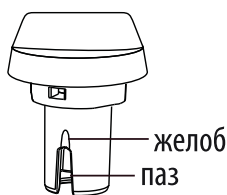
- Установить на место бочок для воды.

Чистка контейнера для молока.

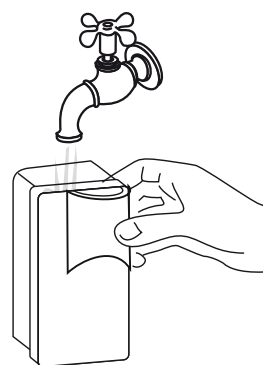
Очищать контейнер молока после каждого приготовления, как описано ниже:



- Снять крышку.
- Вынуть трубку подачи молока и погружную трубку.
- Повернуть ручку регулировки пены по часовой стрелке до положения "INSERT" (вставить) (см. рисунок) и потянуть ее вверх.
- Вымойте все компоненты теплой водой и мягким моющим средством. Все компоненты можно мыть в посудомоечной машине, но в корзинке на верхней полке посудомоечной машины.



Обратите особое внимание на то, чтобы в углублении и канавках под ручкой (см. рисунок рядом) не было остатков молока: при необходимости прочистить канавку зубочисткой.



- Промойте внутреннюю часть паза ручки регулировки пены водой (см. рисунок).
- Также проверьте, что погружная трубка и трубка подачи не заблокированы остатками молока.
- Установите ручку, совмещая стрелку с надписью "INSERT" с трубкой подачи и погружной трубкой молока.
- Поместить крышку на контейнер молока.

Чистка распылителя горячей воды / пара

Очищать распылитель после каждого приготовления молока с помощью губки, удаляя остатки молока с прокладок (см. рисунок рядом).

ДЕКАЛЬЦИНИРОВАНИЕ

Осуществлять декальцинирование, когда на дисплее появится мигающее сообщение "DESCALE" (ДЕКАЛЬЦИНИРОВАТЬ).





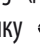

Внимание!

Декальцификатор содержит кислоты, которые действуют раздражающе на кожу и глаза. Обязательно соблюдать инструкции по технике безопасности изготовителя на упаковке декальцификатора, а также указания о том, какие меры следует принять в случае контакта с кожей и глазами.



Примечание:

Используйте только рекомендованные De'Longhi средства для удаления накипи. Кроме того, гарантия аннулируется, если декальцинирование выполняется нерегулярно.

- Включите машину.
- Зайдите в меню, нажав кнопку **MENU**.
- Нажмите кнопку  или , пока на дисплее не появится надпись "Descaling" (декальцинирование).
- Нажмите на кнопку . На дисплее появится "Descaling Confirm?" (Декальцинирование Подтвердить?): снова нажать , чтобы активировать функцию.
- На дисплее отобразится сообщение "Add descaler. Confirm?" (Включить декальц. Подтвердить?).
- Полностью опорожнить бачок для воды (A10) и удалить фильтр смягчения воды (если есть).
- Налить в бачок для воды декальцификатор до уровня **A** (соответствует упаковке в 100 мл) на обратной стороне




бачка (рис. 28); затем добавить воду (1 л) до уровня **B** (рис. 28).

- Поставить под блок подачи (A19) емкость с минимальной вместимостью 1,5 л (рис. 5).



Опасность ожога!

Из блока подачи выходит горячая вода, содержащая кислоты. Соблюдайте осторожность, следите, чтобы на вас не попали брызги.

- Чтобы подтвердить ввод раствора, нажмите на кнопку .
- На дисплее появляется сообщение "Удаление накипи". Активируется программа очистки от накипи, и из блока подачи воды вытекает раствор для удаления накипи. Программа очистки от накипи автоматически выполняет ряд полосканий через заданные интервалы, чтобы удалить накипь изнутри кофейного автомата. Примерно через 30 минут на экране появится сообщение "ЗАПОЛНИТЕ БАЧОК". Теперь устройство готово для промывки пресной водой.
- Опорожнить контейнер для сбора декальцинирующего раствора и снова установить под блок подачи воды.
- Извлеките бачок для воды, опорожните его, ополосните проточной водой, установите фильтр (при наличии) заполните чистой водой и установите на место: На дисплее появится "ОПОЛАСКИВАНИЕ?".
- Для подтверждения нажмите кнопку . Горячая вода выходит с блока подачи вода и на дисплее появляется сообщение "СПОЛАСКИВАНИЕ".
- Когда бачок для воды будет полностью опорожнен, на дисплее появится сообщение «ПРОМЫВКА ЗАВЕРШЕНА ПОДТВЕРДИТЕ».
- Для подтверждения нажмите кнопку .
- Вновь заполните бачок водой, после чего машина будет готова к работе.

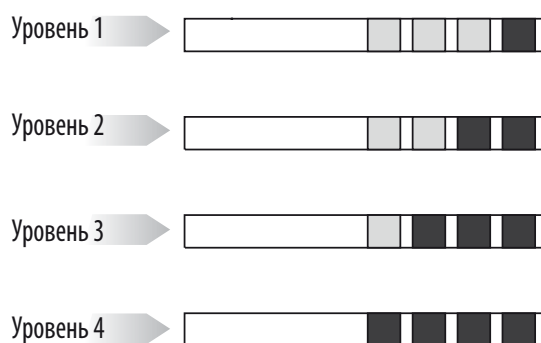
ПРОГРАММИРОВАНИЕ ЖЕСТКОСТИ ВОДЫ

Сообщение DESCALING (декальцинировать) появляется по истечении определенного периода времени, который зависит от жесткости воды. Машина имеет заводскую настройку на уровень жесткости 4. При желании, вы можете запрограммировать машину в соответствии с фактической жесткостью воды региона, сокращая частоту декальцинирования.




Измерение жесткости воды

- Взять тест-полоску из комплектующей упаковки "TOTAL HARDNESS TEST".
- Полностью погрузить полоску в стакан воды на 1 секунду.
- Вынуть полоску из воды и слегка встряхнуть. Примерно через минуту сформируются 1, 2, 3 или 4 квадратика

красного цвета, в зависимости от жесткости воды каждый квадратик соответствует 1 уровню.



Настройка жесткости воды

- Нажмите кнопку **MENU'** для входа в меню.
- Нажмите кнопку  или , пока на дисплее не появится надпись "Water hardness" (жесткость воды).
- Подтвердить выбор нажатием кнопки .
- Нажать несколько раз кнопку  или  установить уровень, выявленный тест-полоской (см. рис. предыдущего параграфа).
- Нажмите кнопку  для подтверждения настройки. Теперь машина перепрограммирована в соответствии с новой жесткостью воды: нажать кнопку **MENU'** для выхода из меню.

ФИЛЬТР ДЛЯ СМЯГЧЕНИЯ ВОДЫ

Некоторые модели оснащены фильтром для смягчения воды: если на вашей модели такой фильтр отсутствует, мы рекомендуем вам приобрести его в авторизованных сервисных центрах De'Longhi. В отношении правильного использования фильтра следуйте инструкциям ниже.

Монтаж фильтра

- Выньте фильтр из упаковки.
- Поверните диск календаря (см. рис. 28) так, чтобы были видны ближайшие 2 месяца использования.








Примечание:

Срок действия фильтра два месяца, если оборудование работает нормально, но если машина с установленным на ней фильтром не используется, срок действия сокращается до 3 недель.

- Чтобы активировать фильтр, пропустить водопроводную воду через отверстие фильтра в течение одной минуты, как показано на рисунке, пока вода не начнет выходить из боковых отверстий (рис. 29).
- Вынуть бачок прибора и заполнить его водой.
- Вставить фильтр в бачок, полностью погрузив его в воду секунд на десять в наклонном положении так, чтобы вышли все пузырьки воздуха (рис. 30).
- Вставить фильтр в гнездо (рис. 31A), прижимая до упора.
- Закрыть емкость крышкой (рис. 31B), установить бачок в машину.






Обязательно уведомить программу прибора о наличии фильтра.

8. Нажмите кнопку **MENU** для входа в меню.
9. Нажмите несколько раз кнопку  или , пока на дисплее не появится надпись "Install filter" (установить фильтр).
10. Нажмите кнопку .
11. На дисплее появится надпись "Enable?" (активный?).
12. Нажмите кнопку,  чтобы подтвердить выбор: на дисплее появится "HOT WATER Confirm?" (Горячая вода Подтвердить?).
13. Поставьте под блок подачи емкость (емкость: мин. 100 мл).
14. Нажмите кнопку,  чтобы подтвердить выбор: машина начинает подачу воды и на дисплее появится сообщение "Please Wait..." (Пожалуйста, подождите).
15. По окончании подачи устройство автоматически возвращается в состояние "Ready" (кофе готов).

Теперь фильтр активен и на дисплее обозначается звездочкой под пунктом меню "Install filter" (установить фильтр), машина готова к использованию.

Замена фильтра




Когда на дисплее появится "REPLACE FILTER" (Заменить фильтр), или по прошествии двух месяцев (см. календарь), или если устройство не используется в течение 3 недель, необходимо заменить фильтр:

1. Вынуть бачок и старый фильтр.
2. Взять из упаковки новый фильтр и действовать, как описано в пунктах 3-4-5-6 предыдущего параграфа.
3. Поставьте под блок подачи емкость (емкость: мин. 100 мл).
4. Нажмите кнопку **MENU** для входа в меню.
5. Нажмите несколько раз кнопку  или , пока на дисплее не появится надпись "Replace filter" (заменить фильтр).
10. Нажмите кнопку .
11. На дисплее появится надпись "Confirm?" (подтвердить?)
12. Нажмите кнопку  для подтверждения выбора.
13. На дисплее отобразится сообщение "HOT WATER Confirm?" (Горячая вода Подтвердить?).
14. Нажмите кнопку,  чтобы подтвердить выбор: машина начинает подачу воды и на дисплее появится сообщение "Please Wait..." (Пожалуйста, подождите).
15. По окончании подачи устройство автоматически возвращается в состояние "Ready" (кофе готов).

Теперь новый фильтр активирован, и вы можете приступить к использованию машины.

Удаление фильтра

Если вы хотите использовать устройство без фильтра, удалите его и отметьте удаление. Действуйте следующим образом:

1. Вынуть бачок и старый фильтр.
2. Нажать кнопку **MENU** для входа в меню.
3. Нажать несколько раз кнопку  или , пока на дисплее не появится надпись "Remove filter" (удалить фильтр).
4. Нажмите кнопку .
5. На дисплее появится надпись "Confirm?" (подтвердить?).
6. Нажмите кнопку  для подтверждения и кнопку **MENU** для выхода из меню.

ТЕХНИЧЕСКИЕ ДАННЫЕ

Напряжение:	220-240 V ~ 50/60 Hz макс. 10A
Потребляемая мощность:	1450W
Давление:	15 бар
Макс. емкость бачка для воды:	1,8 литров
Размеры LxHxP:	238x345x430 мм
Длина кабеля:	1,15 м
Вес:	9,1 кг
Макс. емкость контейнер для кофейных зерен:	250 гр

Устройство соответствует требованиям следующих директив ЕС:

- Европейский регламент по режиму ожидания 1275/2008.
- Директива 2006/95/ЕС с последующими поправками по низкому напряжению.
- Директива EMC 2004/108/ЕС с последующими поправками.
- Материалы и изделия, предназначенные для контакта с пищевыми продуктами, соответствуют требованиям европейского регламента 1935/2004.



СООБЩЕНИЯ, ОТОБРАЖАЕМЫЕ НА ДИСПЛЕЕ

ОТОБРАЖАЕМОЕ СООБЩЕНИЕ	ВОЗМОЖНАЯ ПРИЧИНА	УСТРАНЕНИЕ
ЗАПОЛНИТЬ БАЧОК	Мало воды в бачке.	Наполнить бачок водой и / или правильно установить его, прижимая до упора до щелчка (рис. 4).
ОПОРОЖНИТЬ КОНТЕЙНЕР ДЛЯ ГУЩИ	Контейнер для гущи (A14) переполнен.	Опорожнить и очистить контейнер для кофейной гущи, подносик для капель, затем установить их на место (рис. 23). Важно: прежде чем вынимать подносик для капель, нужно сначала опорожнить контейнер для гущи, даже если он полу-пустой. Если этого не сделать, может случиться, что при приготовлении следующих порций кофе контейнер для гущи заполнится больше, чем ожидалось, и засорит машину.
ПОМОЛ СЛИШКОМ МЕЛКИЙ ОТРЕГУЛИРОВАТЬ КОФЕМОЛКУ!	Помол слишком мелкий и кофе вытекает слишком медленно или вообще не вытекает.	Повторить процедуру подачи кофе, повернув ручку регулировки помола (рис. 8) на один клик в направлении номера 7 по часовой стрелке во время функционирования кофемолки. Если после приготовления 2 чашек кофе будет по-прежнему слишком слабым, повторить регулировку, поворачивая ручку еще на один клик (см. Регулировка кофемолки, стр. 132). Если проблема не устранена, установить регулятор пара в положение I и слить немного воды из капучинатора.
УСТАНОВИТЬ КОНТЕЙНЕР ДЛЯ ГУЩИ	После очистки не был установлен контейнер для гущи.	Вынуть подносик для капель и установить контейнер для гущи.
ВВЕСТИ МОЛОТЫЙ КОФЕ	Вы выбрали функцию "pre-ground coffee"(молотый кофе), но молотый кофе не был введен в воронку.	Ввести молотый кофе в воронку или отменить функцию "молотый кофе".
ДЕКАЛЬЦИНИРОВАТЬ	Указывает на необходимость удаления накипи.	Нужно как можно быстрее выполнить программу декальцинирования, как описано в параграфе "Декальцинирование" (стр. 136).
УМЕНЬШИТЬ ДОЗУ КОФЕ	Введено слишком много кофе.	Выбрать более легкий вкус или уменьшить количество молотого кофе.
НАПОЛНИТЬ КОНТЕЙНЕР ДЛЯ КОФЕЙНЫХ ЗЕРЕН	Кофейные зерна закончились.	Наполнить контейнер для кофейных зерен
	Воронка для молотого кофе засорена.	Очистить воронку кисточкой, как описано в пар. "Чистка воронки для молотого кофе" (стр.135)
ВСТАВИТЬ УЗЕЛ ЗАВАРКИ	После очистки не установлен узел заварки.	Вставить узел заварки, как указано в параграфе "Чистка узла заварки" (стр. 135).
УСТАНОВИТЬ БАЧОК	Бачок установлен неправильно.	Правильно установить бачок, прижимая его до упора.
ОБЩИЙ АВАРИЙНЫЙ СИГНАЛ	Внутренняя часть машины сильно загрязнена.	Тщательно очистить машину, как описано в пар. "Чистка" (стр. 134). Если после чистки машина продолжает отображать это сообщение, обратитесь в сервисный центр.
ЗАМЕНИТЬ ФИЛЬТР	Фильтр для смягчения воды изношен.	Заменить или удалить фильтр, следуя инструкциям в параграфе "Фильтр для смягчения воды" (стр. 137).
РУЧКА НА CLEAN (чистка)	После подачи молока необходимо очистить каналы внутри контейнера для молока.	Установить ручку регулировки пены в положение CLEAN.
ВКЛЮЧИТЬ БЛОК ПОДАЧИ ВОДЫ	Блок подачи воды не установлен или установлен неправильно.	Установить блок подачи воды (D3).
ВАКУУМНЫЙ КОНТУР ЗАПОЛНИТЬ КОНТУР <i>чередуются с</i> ГОРЯЧАЯ ВОДА НАЖМИТЕ ОК	Гидравлический контур пуст.	Нажать кнопку ОК и слить воду из блока подачи до нормального режима подачи.
УСТАНОВИТЬ КОНТЕЙНЕР ДЛЯ МОЛОКА	Контейнер для молока установлен неправильно.	Установить контейнер для молока правильно (рис. 13).

ПОИСК И УСТРАНЕНИЕ НЕИСПРАВНОСТЕЙ

Ниже перечислены некоторые возможные неисправности.

Если проблема не может быть решена предложенным образом, обратиться в службу технической поддержки.

ПРОБЛЕМА	ВОЗМОЖНАЯ ПРИЧИНА	УСТРАНЕНИЕ
Кофе не горячий.	Чашки не были подогреты.	Нагрейте чашки, ополоснув их горячей водой (NB: можно использовать функцию горячей воды).
	Заварочный узел остыл, потому что с момента приготовления последнего кофе прошли 2/3 минуты.	Перед приготовлением кофе нагрейте заварочный узел, нажав на кнопку  .
	Заданная температура кофе слишком низкая.	В меню изменить значение температуры кофе на более высокое.
Кофе не очень насыщенный или мало пенки.	Кофе слишком крупного помола.	Повернуть ручку регулировки помола на один клик в направлении номера 1 против часовой стрелки во время функционирования кофемолки (рис. 8). Перемещаться на один клик до получения удовлетворительной подачи кофе. Эффект заметен только после приготовления 2 чашек кофе (см. параграф "Регулировка кофемолки", стр. 132).
	Неподходящий тип кофе.	Используйте кофе для эспрессо-машин.
Кофе вытекает слишком медленно или каплями.	Кофе слишком мелкого помола.	Повернуть ручку регулировки помола на один клик в направлении к номеру 7 по часовой стрелке во время функционирования кофемолки (рис. 10). Перемещаться на один клик до получения удовлетворительной подачи кофе. Эффект заметен только после приготовления 2 чашек кофе (см. параграф "Регулировка кофемолки", стр. 132).
Кофе не выходит из одного или обоих носиков блока подачи.	Носики засорены.	Прочистить носики зубочисткой.
Молоко не выходит из трубки подачи.	Крышка контейнера для молока загрязнена.	Очистить крышку контейнера для молока, как описано в пар. "Чистка контейнера для молока".
Большие пузыри в молоке или молоко выходит из трубки подачи брызгами или плохо вспененное.	Молоко недостаточно холодное или не полужирное.	Использовать полностью обезжиренное или полужирное молоко при температуре холодильника (около 5°C). Если результат вас не удовлетворяет, попробуйте другую марку молока.
	Ручка регулировки пены отрегулирована неправильно.	Отрегулировать пар в соответствии с инструкциями. "приготовление напитков с молоком"
	Крышка или ручка регулировки пены контейнера для молока загрязнены.	Очистить крышку и ручку регулировки пены контейнера для молока, как описано в пар. "Чистка контейнера для молока".
	ручка регулировки пены.	Очистить сопло, как показано в параграфе "Чистка сопла горячей воды / пара".
Устройство не включается.	Вилка не подсоединена к розетке.	Вставьте вилку в розетку.
	Главный выключатель (A8) не включен.	Нажать главный выключатель (рис. 1).
Заварочный узел не вынимается.	Выключение выполнено неправильно.	Выполнить отключение нажатием кнопки  (стр. 129).